



Contagem de Estabelecimentos Comerciais com Entregas por Bicicleta em Copacabana.

Rio de Janeiro

Janeiro de 2011

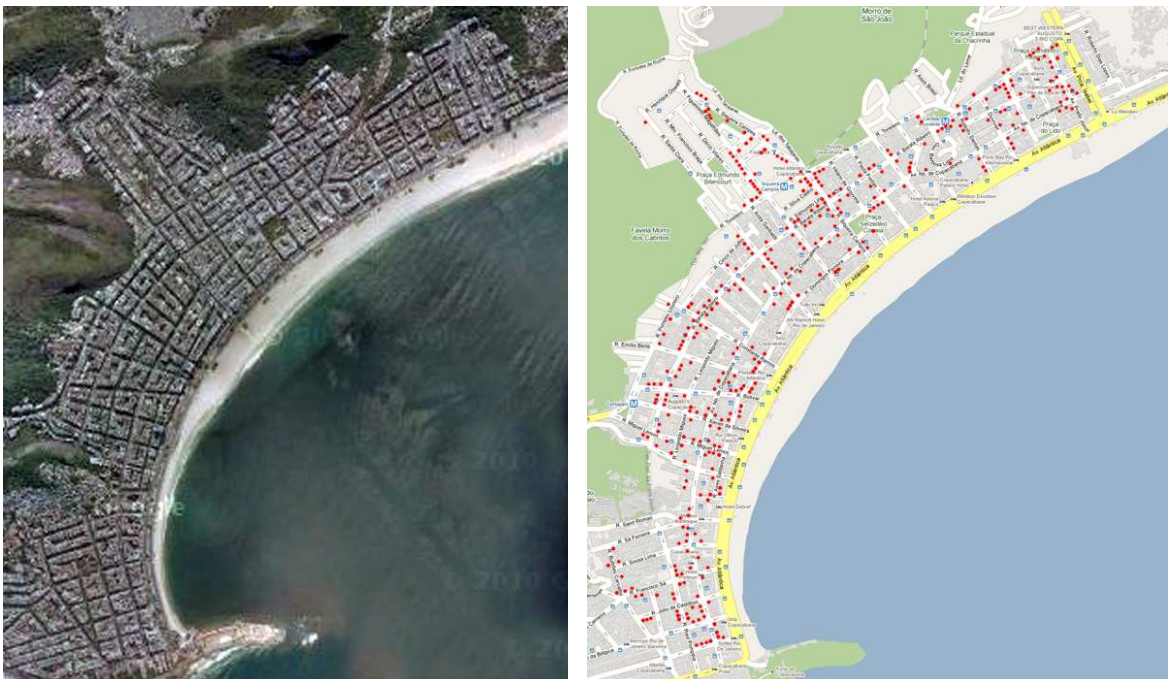




Janeiro de 2011.

Uma das partes mais importantes e não menos dispendiosas de um frete é o “último quilômetro”, quando a mercadoria já na cidade é entregue ao consumidor. Veículos de carga movidos a propulsão humana têm sido usados em todo o mundo para reduzir o custo e a poluição do ar relacionados ao “último quilômetro”. Bicicletas de carga são a melhor opção de transporte de mercadorias em curtas distâncias e podem ser facilmente integradas às movimentadas ruas das cidades. Seu uso alivia o ônus do uso de motorizados, tais como os congestionamentos, problemas de estacionamento, poluição do ar e seus impactos nas mudanças climáticas.

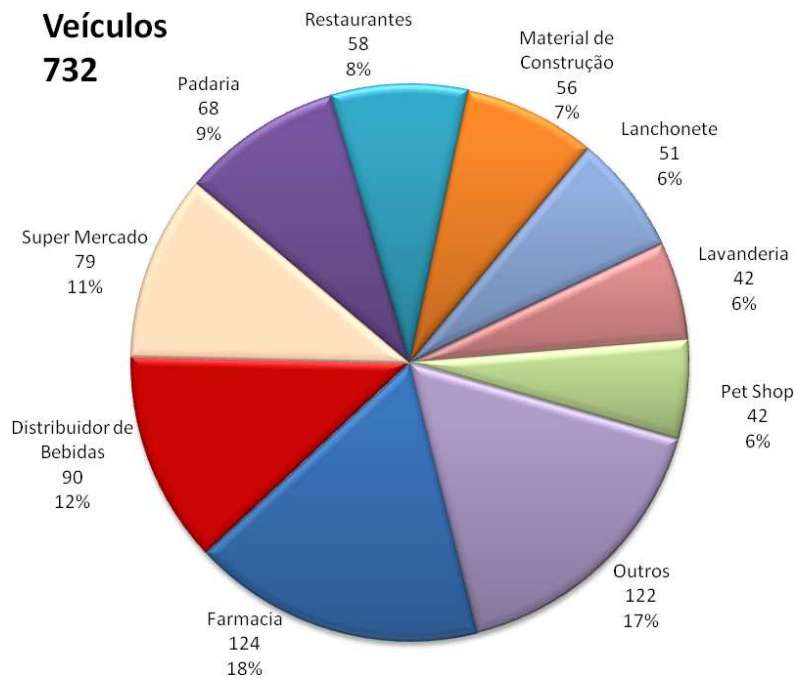
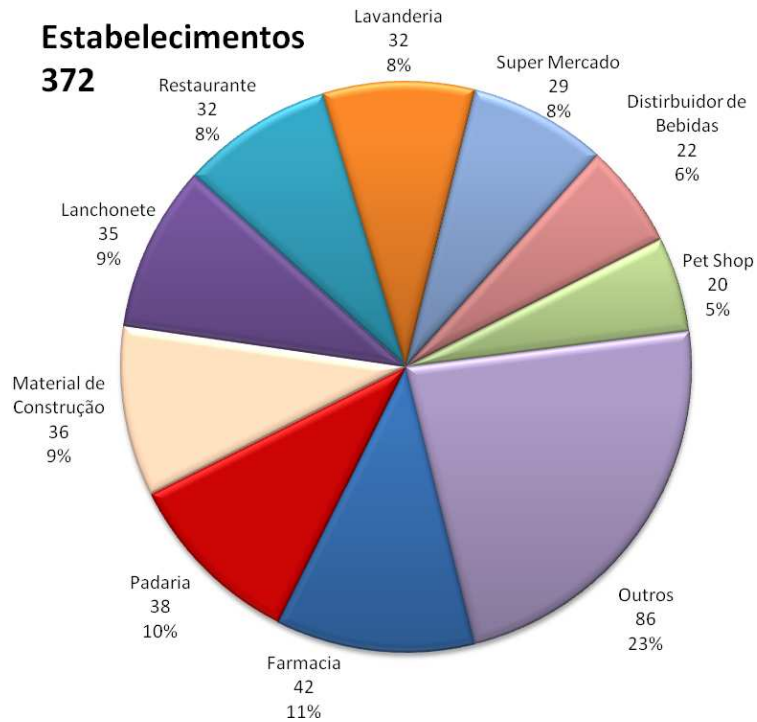
Com o objetivo de levantar dados e informações desconhecidas da população e da administração da cidade, a Transporte Ativo realizou no bairro de Copacabana, durante os meses de Dezembro de 2010 e Janeiro 2011, um levantamento absoluto de todos os estabelecimentos comerciais que fazem entregas por bicicletas. Estes dados propiciam informação suficiente para se levantar os benefícios deste tipo de entregas para a cidade, o trânsito e o meio ambiente.



Foram levantados os tipos de estabelecimento, o número e tipo de bicicletas, entregadores e entregas por estabelecimento por dia, assim como a área de abrangência das viagens.

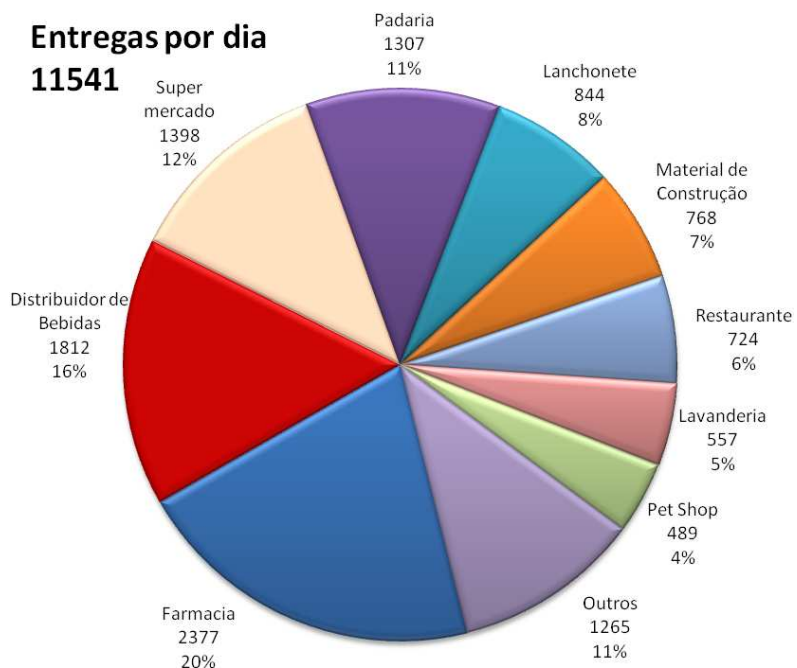


1. Em gráficos



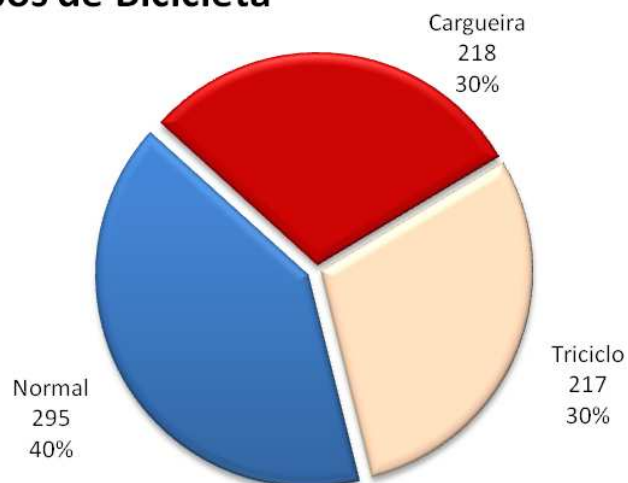


Entregas por dia 11541



Cada entrega equivale a duas viagens, uma de ida e outra de volta.

Tipos de Bicicleta





2. Em fotografias



42 Farmácias: 2377 entregas/dia; 132 ciclistas; 124 bicicletas.



38 Padarias e Mercarias: 1307 entregas/dia; 71 ciclistas; 68 bicicletas.



36 Lojas de Material Elétrico e de Construção: 768 entregas/dia; 60 ciclistas; 56 bicicletas.



35 Lanchonetes e Sucos: 844 entregas/dia; 57 ciclistas; 51 bicicletas.



32 Restaurantes: 724 entregas/dia; 59 ciclistas; 58 bicicletas.



32 Lavanderias: 557 entregas/dia; 41 ciclistas; 42 bicicletas.



29 Super Mercados: 1398 entregas/dia; 86 ciclistas; 79 bicicletas.



22 Distribuidores de Bebidas: 1812 entregas/dia; 101 ciclistas; 90 bicicletas.



20 Pet Shops: 489 entregas/dia; 39 ciclistas; 42 bicicletas.



11 Quiosques: 96 entregas/dia; 16 ciclistas; 14 bicicletas.



11 Bares: 68 entregas/dia; 10 ciclistas; 15 bicicletas.



9 Autônomos: 160 entregas/dia; 9 ciclistas; 9 bicicletas.



9 Lojas de Colchões: 68 entregas/dia; 9 ciclistas; 9 bicicletas.



9 Açougues: 378 entregas/dia; 17 ciclistas; 17 bicicletas.



6 Oficinas de Eletrônicos: 52 entregas/dia; 8 ciclistas; 8 bicicletas.



5 Video Locadoras: 91 entregas/dia; 9 ciclistas; 8 bicicletas.



4 Lojas de Auto Peças: 40 entregas/dia; 5 ciclistas; 4 bicicletas.



3 Floriculturas: 50 entregas/dia; 5 ciclistas; 5 bicicletas.



2 Marcenarias: 34 entregas/dia; 4 ciclistas; 4 bicicletas.



2 Lojas de Material de Limpeza: 26 entregas/dia; 4 ciclistas; 4 bicicletas.



2 Sapateiros: 22 entregas/dia; 3 ciclistas; 3 bicicletas.

Outros: 180 entregas/dia; 23 ciclistas; 22 bicicletas.



297 Bicicletas Normais



218 Bicicletas Cargueiras



217 Triciclos



3. Em números:

372 Estabelecimentos

Sendo:

- 42 Farmácias:** 2377 entregas; 132 ciclistas; 124 bicicletas.
- 38 Padarias e Mercarias:** 1307 entregas; 71 ciclistas; 68 bicicletas.
- 36 Lojas de Material Elétrico e de Construção:** 768 entregas; 60 ciclistas; 56 bicicletas.
- 35 Lanchonetes e Sucos:** 844 entregas; 57 ciclistas; 51 bicicletas.
- 32 Restaurantes:** 724 entregas; 59 ciclistas; 58 bicicletas.
- 32 Lavanderias:** 557 entregas; 41 ciclistas; 42 bicicletas.
- 29 Super Mercados:** 1398 entregas; 86 ciclistas; 79 bicicletas.
- 22 Distribuidores de Bebidas:** 1812 entregas; 101 ciclistas; 90 bicicletas.
- 20 Pet Shops:** 489 entregas; 39 ciclistas; 42 bicicletas.
- 11 Quiosques:** 96 entregas; 16 ciclistas; 14 bicicletas.
- 11 Bares:** 68 entregas; 10 ciclistas; 15 bicicletas.
- 9 Autônomos:** 160 entregas; 9 ciclistas; 9 bicicletas.
- 9 Lojas de Colchões:** 68 entregas; 9 ciclistas; 9 bicicletas.
- 9 Açougues:** 378 entregas; 17 ciclistas; 17 bicicletas.
- 6 Oficinas de Eletrônicos:** 52 entregas; 8 ciclistas; 8 bicicletas.
- 5 Vídeo Locadoras:** 91 entregas; 9 ciclistas; 8 bicicletas.
- 4 Lojas de Auto Peças:** 40 entregas; 5 ciclistas; 4 bicicletas.
- 3 Floriculturas:** 50 entregas; 5 ciclistas; 5 bicicletas.
- 2 Marcenarias:** 34 entregas; 4 ciclistas; 4 bicicletas.
- 2 Lojas de Material de Limpeza:** 26 entregas; 4 ciclistas; 4 bicicletas.
- 2 Sapateiros:** 22 entregas; 3 ciclistas; 3 bicicletas.
- Outros:** 180 entregas; 23 ciclistas; 22 bicicletas.

732 Veículos:

Sendo:

297 Bicicletas normais	40%
218 Bicicletas de Carga	30%
217 Triciclos	30%

768 Ciclistas ou Triciclistas

11.541 entregas / dia

ou

23.082 Viagens / dia

Média por estabelecimento:

2 bicicletas / triciclos

2 ciclistas

31 entregas / dia

62 viagens / dia



4. Curiosidades:

- Mais da metade das viagens de *Pet Shops* são para transporte de animais. Aproximadamente 120 animais domésticos andam de bicicleta por dia em Copacabana.
- Um fabricante de ração animal doa bicicletas de carga para os melhores revendedores.
- Em um dos estabelecimentos, depois que a responsabilidade pelo conserto do pneu furado passou a ser do entregador, os pneus praticamente pararam de furar.
- Alguns triciclos chegam a circular com mais de 300 kg de carga.
- Uma das padarias faz 350 entregas por dia; um distribuidor de bebidas, 250; uma farmácia, 240; um açougue, 160; um supermercado, 128.
- A maior frota é de uma farmácia com 13 bicicletas.
- 95% entregam num raio de até 3 km.
4% vão além de 3 km.
1% apenas nos arredores.
- 95% das bicicletas são de propriedade dos estabelecimentos.
em 4%, elas são dos funcionários.
em 1%, elas são terceirizadas de empresas especializadas em entregas.
- 67% dos triciclos pertencem aos Supermercados e Distribuidores de Bebida.
- Mais de 50% das entregas incluem alimentação.
- Alguns estabelecimentos entregam 24 horas.
- Os distribuidores de bebidas têm a maior média de entregas por estabelecimento: 82 por dia.
- Alguns entregadores têm a Carteira de Trabalho assinada como Triciclista.
- De acordo com outros levantamentos feitos no bairro, 38% das viagens de bicicleta em Copacabana são de entregas, logo, considerando os demais 62% de bicicletas particulares e usando o mesmo método de cálculo, temos um total de 60.742 viagens/dia no bairro.
- Se cada viagem tiver 1 km entre ida e volta ao estabelecimento comercial serão 30.371 km ao dia ou 11.085.415 km/ano no Bairro. Contando somente as entregas, seriam 11.541 km/dia ou 4.212.465 km/ano.
- Ao entardecer, o bairro é tomado por triciclos especiais para comércio de pipoca, churros e milho, dentre outros. Estes triciclos não foram contabilizados.





Fotos de outros relatórios da Transporte Ativo e acervo próprio.

Para maiores informações:

Associação Transporte Ativo



ta.org.br
blog.ta.org.br
contato@ta.org.br



Contagem de Estabelecimentos Comerciais com Entregas por Bicicleta em Copacabana.

Rio de Janeiro

Fevereiro de 2011

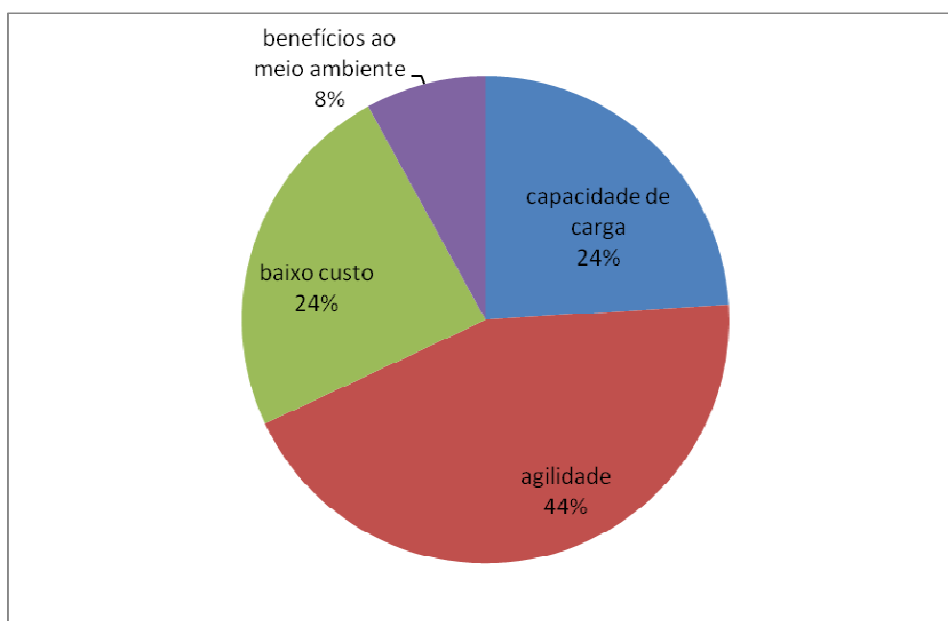
ANEXO I



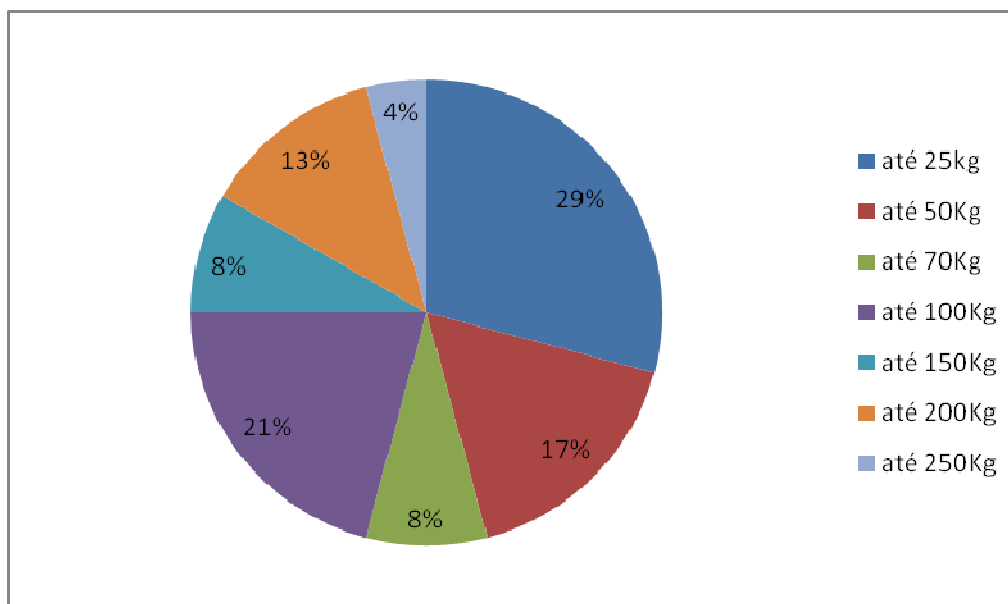


Paralelamente ao levantamento feito em Copacabana, foi realizada, em parceria com o ITDP, uma pesquisa por amostragem em estabelecimentos que fazem entregas por bicicleta e triciclos nos bairros de Copacabana, Tijuca, Taquara e Santa Cruz. Os itens I a IV a seguir mostram os dados compilados em gráficos e sintetizam como agem e pensam os gerentes e entregadores dos estabelecimentos pesquisados. O item V é um comparativo das contagens de bicicleta já realizadas em Copacabana e o mapa do bairro no item VI foi feito a partir das visitas da pesquisa principal.

I. Principais vantagens do uso de bicicleta e triciclo na entrega de mercadorias, segundo os gerentes dos estabelecimentos.

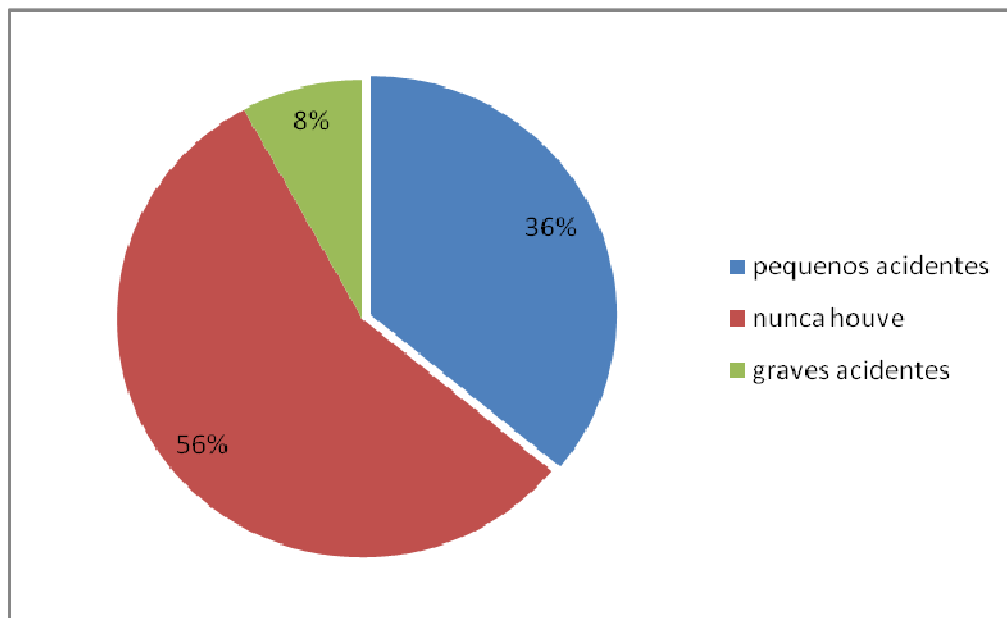


II. Pesos das cargas entregues por triciclos e bicicletas.

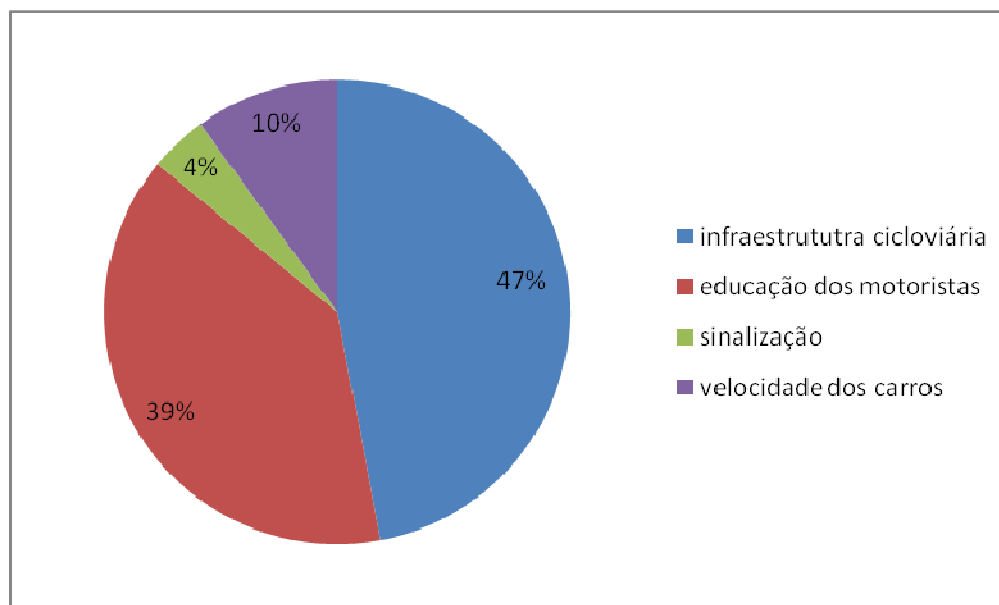




III. Acidentes com os entregadores.



IV. Medidas necessária para dar mais segurança e visibilidade, segundo os próprios entregadores ciclistas.





V. Contagens de tráfego de bicicletas em Copacabana e suas percentagens.

	Corte Cantagalo	Túnel Velho	Rodolfo Dantas	Figueiredo Magalhães	Rodolfo Dantas II	TOTAL	Média : 6*	%	
	9 de JULHO 2008	11 de MARÇO 2009	4 de JUNHO 2009	2 de JULHO 2009	5 de NOVEMBRO 2009		Sempre às quintas feiras.		
Total	779	711	782	1420	784	4476	746,00	100%	
	Rota entre Bairros	Rota entre Bairros	Rota interna do Bairro	Cruzamento NS Copa. Incluído	Rota interna do Bairro		média 62 ciclistas / hora		
Particulares	511	557	412	895	392	2767	461,17	61,82%	
Serviço	268	154	370	525	392	1709	284,83	38,18%	
Sendo:									das de serviço
Normais	132	68	52	175	80	507	84,50	11,33%	29,67%
Cargueiras	92	68	91	199	115	565	94,17	12,62%	33,06%
Triciclos	44	18	227	151	197	637	106,17	14,23%	37,27%

VI. Mapa geral de localização dos estabelecimentos em Copacabana.

